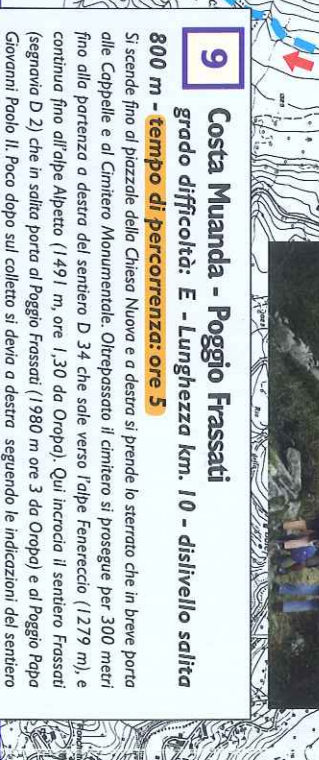
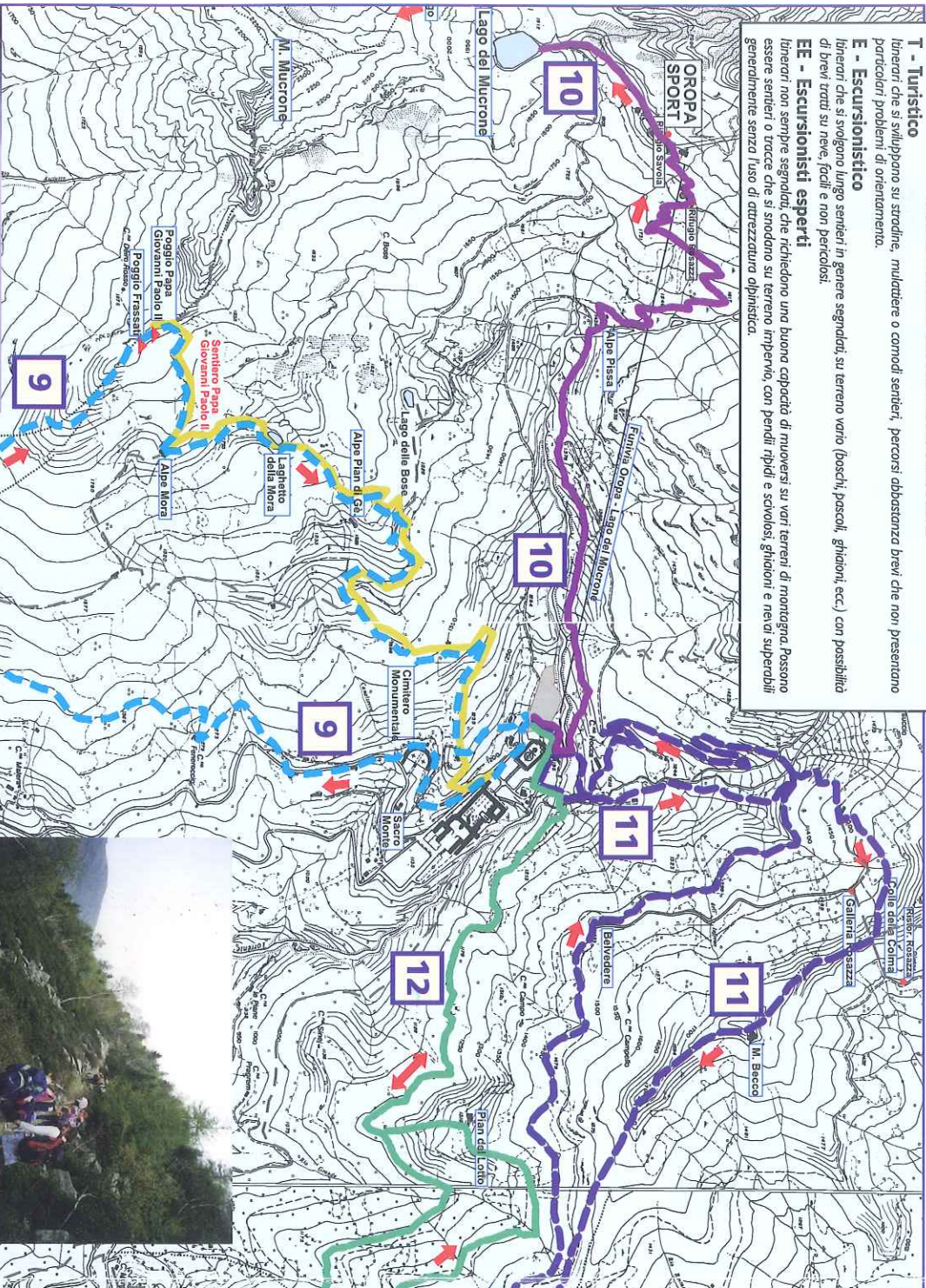


SCALA GRADI DIFFICOLTÀ SENTIERI

T - Turistico
Itinerari che si sviluppano su strade, mulattiere e comodi sentieri, percorsi abbastanza brevi che non presentano particolari problemi di orientamento.

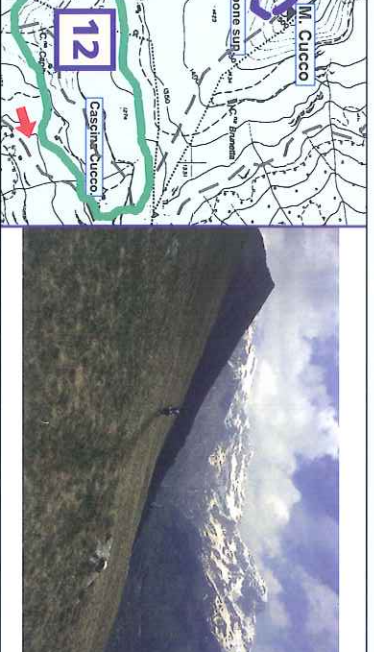
E - Escursionistico
Itinerari che si svolgono lungo sentieri in genere segnati, su terreno vario (boschi, pascoli, ghiaioni, ecc.) con possibilità di brevi trote su neve, faticli e non pericolosi.

EE - Escursionisti esperti
Itinerari non sempre segnalati, che richiedono una buona capacità di muoversi su vari terreni di montagna. Possono essere sentieri o tracce che si snodano su terreno impervio, con pendii ripidi e scoscesi, ghiaioni e nevai superabili generalmente senza l'uso di attrezzatura alpinistica.



12 Giro del Curco
Grado difficoltà: E - Lunghezza km. 7 -
dislivello salita 180 m - tempo di percorrenza: ore 3,30

Si va a destra verso la partenza della funivia Oroppa-Mucrone e il successivo Orto Botanico per scendere verso la cappella del Roc. Si scende al successivo spiazzo e a sinistra oltrepassato il ponte si segue la larga via denominata Passaggiata dei Preti (segnovia D 15) che attraversa in piano la zona rocciosa del Parco della Rimembranza. La via termina in una larga piazzola con bella vista su Oroppa. Si prosegue su comodo sentiero chiamato "traccolino" e in leggera salita si perviene agli estesi pascoli del Monte Curco passando vicino alle cascate Capitanina e Curco (1220 m, ore 1,15). Si sale brevemente la dorsale del Curco fino a degli affioramenti rocciosi (1288 m, segnovia D 5) e si prende poco dopo a sinistra il bivio per l'alpe Alpone Inferiore (1333 m). Proseguendo sempre a mezza costa si raggiunge l'alpe Pian del Lato (1313 m, ore 2,20 da Oroppa) e in discesa su pascolo e bosco si raggiunge nuovamente il traccolino e si ritorna ad Oroppa.



11 Colle della Colma - Monte Becco - Alpone
Grado difficoltà: E - EE - Lunghezza km. 10 -
dislivello salita 550 m - tempo di percorrenza: ore 4,45

Si va a destra verso la partenza della funivia Oroppa-Mucrone e il successivo Orto Botanico per scendere verso la cappella del Roc. Si scende al successivo spiazzo e a sinistra oltrepassato il ponte si segue in salita il sentiero D 17 che raggiunge la cappella di S. Eusebio e si addentra nel bosco passando vicino ad una vecchia cava di pietra. Si interseca la Strada della Galleria Rosazza che si percorre in discesa per 100 metri fino al bivio del sentiero che sale verso l'alpe Orone e il Colle della Colma (1630 m, ore 1,20 da Oroppa). Una cappellata testimonia come questo fosse il passaggio dei pellegrini che arrivavano. Si prosegue verso sud sul filo di cresta (segnovia D 5) fino al Monte Becco e in discesa si arriva al M. Cimone e al M. Curco dove si devia a destra verso le botte dell'Alpone Superiore (1452 m, ore 2,45). Si prosegue in piano sul "sentiero dei profughi polacchi" (segnovia D 16) fino al suggestivo fienpiedo Belvedere, sulla strada della Galleria Rosazza che si utilizza per il ritorno ad Oroppa.

10 Oroppa - Lago del Mucrone
Grado difficoltà: E - Lunghezza km. 8 -
dislivello salita 720 m - tempo di percorrenza:

solo andata: ore 2,15; ritorno ore 2,00 (possibile ritorno in funivia)

Si va a destra verso la partenza della funivia Oroppa-Mucrone e il successivo Orto Botanico per scendere verso la cappella del Roc. Si prosegue a sinistra e oltrepassato il ponte sul torrente Oroppa si imbocca a sinistra il sentiero (segnovia D 13a) che sale lungo il torrente fino alla Cappellata della Madonna. Dopo un tratto su sterrato (segnovia D 13) si raggiunge il bivio a destra dove parte la mulattiera (segnovia D 24) per l'alpe Pissa (1448 m, ore 1 da Oroppa) e prosegue a tornanti verso il Rifugio Rosazza (1813 m) e Oroppa Sport (1870 m, ore 2 da Oroppa). Oltrepassato i fabbricati (orino funivia, cabinovia per Monte Camino, Rifugio Albero Savio), si segue l'evidente larga traccia che in breve porta al lago del Mucrone (1902 m, ore 2,15 da Oroppa).

9 Costa Muanda - Poggio Frassati
Grado difficoltà: E - Lunghezza km. 10 - dislivello salita 800 m - tempo di percorrenza: ore 5

Si scende fino al piazzale della Chiesa Nuova e a destra si prende lo sterrato che in breve porta alle Cappelle e al Cimitero Monumentale. Oltrepassato il cimitero si prosegue per 300 metri fino alla partenza a destra del sentiero D 34 che sale verso l'alpe Feneraccio (1279 m), e continua fino all'alpe Alpetto (1491 m, ore 1,30 da Oroppa). Qui incrocia il sentiero Frassati (segnovia D 2) che in salita porta al Poggio Frassati (1980 m, ore 3 da Oroppa) e al Poggio Papa Giovanni Paolo II. Poco dopo sul colletto si devia a destra seguendo le indicazioni del sentiero Ppjo Giovanni Paolo II che in discesa passando per l'alpe Mora (1776 m) e l'alpe Pian di Gè (1510 m) porta a Oroppa.