

SCALA GRADI DIFFICOLTÀ SENTIERI

T - Turistico

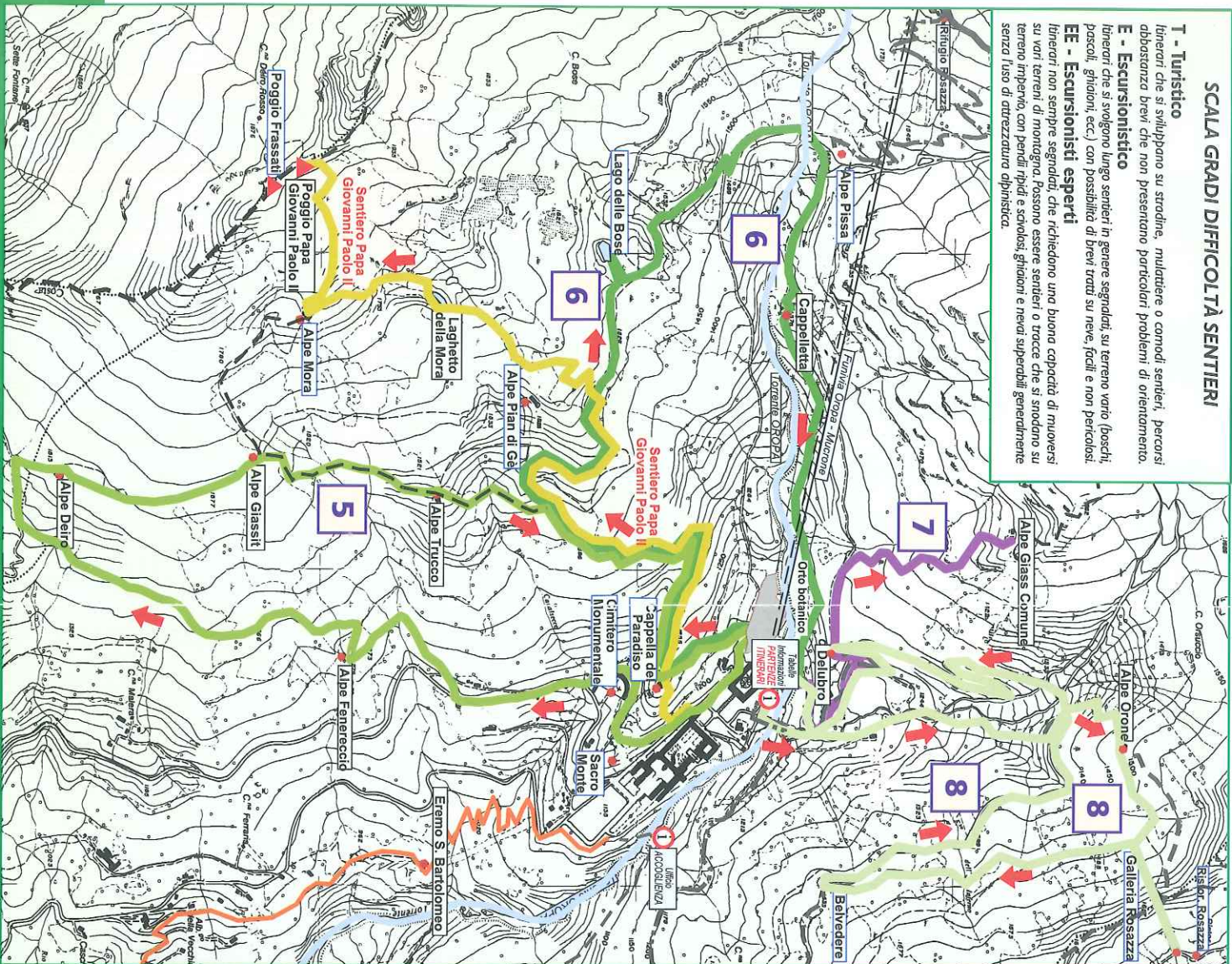
Itinerari che si sviluppano su strade, mulattiere o comodi sentieri, percorsi abbastanza brevi che non presentano particolari problemi di orientamento.

E - Escursionistico

Itinerari che si svolgono lungo sentieri in genere segnati, su terreno vario (boschi, pascoli, ghiaioni, ecc.) con possibilità di brevi tratti su neve, facili e non pericolosi.

EE - Escursionisti esperti

Itinerari non sempre segnati, che richiedono una buona capacità di muoversi su vari terreni di montagna. Possono essere sentieri o tracce che si snodano su terreno impervio, con pendii ripidi e scivolosi, ghiaioni e nevai superabili generalmente senza l'uso di attrezzatura alpina.



5 Anello del Trucco

Itinerario molto panoramico che attraversa i pascoli della Munda di Ortopa e sale fino alla baita del Giassit (1599 m) per poi ritornare ad Ortopa passando dai pascoli del Trucco e del Pian di Ge.

Grado difficoltà: E - Lunghezza km. 6 - dislivello salita 420 m - tempo di percorrenza A/R: ore 3

Si scende su strada asfaltata fino al piazzale della Chiesa Nuova e a destra si prende lo sterrato che porta alla Cappelle e al Cimitero Monumentale. Oltrepassato il cimitero si prosegue per 300 metri su asfalto fino alla partenza a destra del sentiero D 34 che sale verso l'alpe Feneraccia (1279 m), e prosegue fino all'incrocio con lo sterrato in arrivo dall'alpe Dama. Si continua su di esso (segnovia D2) verso l'alpe Deiro e l'alpe Giassit (1599 m, ore 1,40 da Ortopa). Oltrepassata la baita si scende lungo il dosso e superata un piccolo rio si perviene all'alpe Trucco (1456 m). Si scende a sinistra il pascolo verso il vallonecello si raggiunge nel lato opposto lo sterrato in discesa dall'alpe Ge e seguendo si rientra ad Ortopa.

6 Anello del Pian di Ge

Itinerario classico che sale il dosso del Pian di Ge, frequentato pascolo di Ortopa e raggiunge il piccolo e nascosto lago delle Borse. **Grado difficoltà: E - Lunghezza km. 6 - dislivello salita: 350 m - tempo percorrenza A/R: ore 2,30**

Dal piazzale si imbocca lo sterrato a sinistra (verso area campi) che in breve porta verso il colle dove è ubicata la Cappelle del Paradiso. Lo sterrato (segnovia D 11) prosegue e in discesa salita esce in diagonale su pendii aperti sottostanti il Pian di Ge. Si raggiunge il bivio (1510 m ore 1 da Ortopa) che porta a sinistra alle baite e a destra verso il laghetto delle Borse. Si segue quest'ultimo e in breve si raggiunge il laghetto (ore 1,15) e il successivo incrocio con la pista Busancon sterrato che si segue in discesa (segnovia D 13b) fino alla Pissa (segnovia D 13) e alla Cappelletta della Madonna (ore 2,00). Per entrare nel sentiero lungo il torrente Ortopa (segnovia D 13a) e ritornare ad Ortopa.

7 Salita al Giass Comune

Itinerario alla scoperta di un alpeggio che domina dall'alto la conca di Ortopa. Interessante la tipologia e la distribuzione dei locali delle varie baite.

Grado difficoltà: E - Lunghezza km. 4 - dislivello salita: 350 m - tempo percorrenza A/R: ore 2,15

Si va a destra verso la partenza della funivia e l'Orto Botanico per scendere fino alla cappelle del Roc. A sinistra si prosegue lungo la strada della Galleria (segnovia D 10) raggiungendo la Casera Nocca e dopo un paio di tornanti il Delubro, un tempietto diroccato. A fianco dello stesso parte uno sterrato (segnovia D 13) da percorrere fino a primo di guardare il rio Giass Comune dove a destra sale il sentiero (segnovia D 14) che con numerose e ripide svolte porta al pascolo e alle baite del Giass Comune (1535 m, ore 1,15 da Ortopa). Ritorno per lo stesso itinerario ad Ortopa.

8 Salita alla Galleria Rosazza

Patroale e appagante escursione su mulattiera fino alla Galleria Rosazza. Dopo averla attraversata al buio, illuminati solo dalla luce che filtra dalle due entrate scopre il paesaggio della valle del Cervo.

Grado difficoltà: E - Lunghezza km. 5 - dislivello salita: 300 m - tempo di percorrenza A/R: ore 2

Si va a destra verso la partenza della funivia e l'Orto Botanico per scendere fino alla cappelle del Roc e al successivo spiazzo. Si va a sinistra, oltrepassato il ponte si segue il sentiero D 17 che raggiunge la cappelle di S. Eusebio e si addentra nel bosco passando vicino ad una vecchia casa di pietra. Si incrocia la Strada della Galleria Rosazza, che si percorre in discesa per 100 metri fino al bivio della mulattiera che sale verso l'alpe Ortopa e prima delle baite si prende a sinistra il sentiero (segnovia D 17a) che in breve porta all'ingresso della Galleria Rosazza (1488 m, ore 1). Dopo l'attornamento per vedere il versante della Valle Cervo si ritorna ad Ortopa seguendo la strada della galleria fino al Santuario.

Sentiero Papa Giovanni Paolo II

Sentiero inaugurato nel 2007 per ricordare S.S. Papa Giovanni Paolo II. Raggiunge la dorsale della Munda e termina con un cippo costruito vicino quello dedicato al Beato Pier Giorgio Frassati.

Grado difficoltà: E - Lunghezza km. 4,3 - dislivello salita: 700 m - tempo di percorrenza A/R: ore 3,30

Il primo tratto del sentiero coincide con la Via Crucis, fino alla Cappelle del Paradiso (m 1.234), per poi seguire la pista silvopastorale (D 11) che porta ai pascoli dell'alpe Pian di Ge. Un centinaio di metri prima dell'alpeggio (m 1.535 ca.; ore 1,00) si prende per il lago delle Borse e dopo pochi metri si imbocca a sinistra il sentiero D33, che sale al laghetto della Mora (0,35-1,35) e successivamente all'alpe omonima (m 1.778; ore 0,10-1,45). Qui ci si innesta sul sentiero D2 e lo si segue fino a raggiungere lo sportacque (m 1.955 ca.; ore 0,35 - 2,20) da dove svoltando a sinistra (D41) e percorsi pochi metri si perviene al cippo dedicato a S.S. Giovanni Paolo II (m 1.964) e subito dopo al Poggio Frassati (m 1.950 ca.; ore 0,05 - 2,25).

